

Historisch stadhuis

Herbestemming en restauratie

De laatste jaren gaan de deuren van het Leuvense stadhuis enkel open voor huwelijken, rondleidingen, ontvangsten en vergaderingen. De stad wil het gebouw herbestemmen en ambieert een open huis waar iedereen vrij kan binnenwandelen. Via een Open Oproep selecteerde de stad het ontwerpteam aNNo en FELT om de restauratie en herbestemming vorm te geven. De ontwerpers overtuigden de wedstrijdjury met hun totaalpak.

Met integrale quote van
Vlaams Bouwmeester Leo Van Broeck





“Dynamische en interactieve opstellingen nemen bezoekers mee naar het verleden en de toekomst van Leuven.”

Proficiat. Jullie hebben de Open Oproep ‘Herbestemming en restauratie van het historische stadhuis van Leuven’ gewonnen. Wat triggerde jullie om deel te nemen?

Stijn Cools (aNNo architecten): ‘Het historische stadhuis is een van de meest fascinerende huizen van de Brabantse gotiek in Europa. Daarenboven staat het in Leuven, een stad die zich internationaal weet te positioneren dankzij KU Leuven en Imec. Dat vertaalt zich in stadsvernieuwingsprojecten zoals bijvoorbeeld de nieuwe podiumkunstenzaal. Leuven is een dynamische stad en daardoor een boeiende omgeving om te werken.’

Jasper Stevens (FELT architecture & design): ‘Dat klopt. Leuven is misschien geen grote stad, maar toont zich groots. De stad heeft uitstraling en ambitie, ook op architecturaal vlak.’

‘Maar ook het project zelf - de herbestemming van het historische stadhuis - is ambitieus. Verschillende

functies samenbrengen in een verzamelgebouw is niet zo uniek. Maar het is wel bijzonder om dat te doen binnen een gotisch monument centraal in de stad. Vooral de aard van de verschillende functies maakt het project bijzonder. Het erfgoedhuis en het internationaal toeristisch onthaal houden mooi verband. Maar daarnaast vinden er huwelijken, jubilea en recepties plaats. Het stadhuis huisvest het politiekantoor en behoudt haar politieke rol met onder andere gemeenteraadsvergaderingen. Die heel diverse waaier maakt het extra uitdagend.’

Jullie hebben allebei een eigen architectenbureau en vormen voor dit project een team. Toch betrekken jullie nog drie andere partners. Vanwaar die keuze?

Jasper: ‘Stijn en ikzelf houden kantoor in dezelfde coworking space. Onze expertises vullen elkaar mooi aan en we werken vaak samen.’

‘Voor dit project wisten we ook het ontwerpduo van 88888, Atelier Arne Deruyter (landschapsarchitectuur)

en Endeavour (participatie) te overtuigen. Iedereen heeft zijn eigen expertise die heel hard nodig is in dit project. Het wordt een uitdaging om die samenwerking goed te orkestreren. Maar we zijn er gerust op; met elk van hen werkten we in het verleden al fijn samen.’

Stijn: ‘Meer nog. Ik denk dat we de Open Oproep niet hadden kunnen winnen zonder onze eerdere samenwerkingen. We vertrouwen elkaar en - nog belangrijker - laten elkaar toe op elkaars terrein. Zo kan een restauratie-idee bijvoorbeeld van FELT komen, of een landschapsidee van ons. De kracht van dit team is dat we aanvaardden dat we elkaar uitdagen met ideeën die niet tot ons vakterrein horen.’

De projectdefinitie vraagt om verschillende functies samen te brengen in een open huis. Een internationaal toeristisch onthaal, ruimte voor erfgoed en tentoonstellingen, het politiekantoor, ceremonie- en werkruimtes.

Stijn: ‘Het is meer dan

functies verschuiven en het gebouw te herschikken. Het gaat om het realiseren van het programma dat de stad voor ogen heeft en een meerwaarde verwezenlijken voor de stad en haar inwoners. Daarom bekijken we het stadhuis als een polyvalent verzamelgebouw.’

‘Het maakt in dat opzicht niet uit welke functies op dit moment een plaats krijgen in het gebouw. Het is belangrijk dat het stadhuis ook de komende decennia - net als de afgelopen 575 jaren - kan fungeren als stadsgebouw.’

Wat is dan de essentie van het ontwerp?

Stijn: ‘Hierover hebben we lang gediscussieerd. Het stadhuis staat synoniem voor erfgoed: een snoer van aaneengeschakelde salons, oude zalen, beschermde kelders ... De essentie is dan ook om het gebouw degelijk te restaureren en zorg te dragen voor het waardevolle gebouw. Dat gaan we samen heel zorgvuldig aanpakken.’

‘De echte interventie - en

ook de meest zichtbare speelt zich af in en op het huidige politiekantoor. Dat gebouw staat naast het stadhuis op de Grote Markt. Daar komt een grote onthaalruimte met een internationaal toeristisch onthaal.'

'De politie verhuist naar de vleugel in de Naamsestraat. Daar komt een toegankelijk politiekantoor met moderne voorzieningen en een commandokamer. Die verschuiving is een win-win voor iedereen die nu het stadhuis gebruikt.'

Het meest zichtbare element in jullie ontwerp is de achtvormige optopping - het nieuwe volume op het huidige politiekantoor.

Jasper: 'De stad vraagt naar een open huis. Maar het historische stadhuis is een statig en indrukwekkend instituut. Zeshonderd jaar geleden is het ontworpen om uiting te geven aan politieke macht. Daardoor is het per definitie niet laagdrempelig. Van een gebouw met een grote

trappenpartij en een imposante poort een open huis maken is bijna een contradictie.'

'De grote onthaalruimte en het nieuwe volume beschouwen we als een antichambre - een voorkamer of ontvangstruimte. Vanop de Grote Markt is de ruimte vrij toegankelijk en van daaruit loop je zomaar naar boven en naar de rest van het stadhuis. De antichambre maakt de rest van het stadhuis publiek toegankelijk.'

'De stad vraagt geen stadhuis dat zijn politieke macht etaleert, maar wel een open huis voor elke inwoner. Het nieuwe volume biedt die kans. Een groot deel ervan richten we in als een third space. Dat gaat over de aard van de publieke ruimte. We bedoelen hiermee een ruimte waar iedereen zich welkom voelt, zoals dat bijvoorbeeld het geval is in een goed werkende bibliotheek, een leuke museumwinkel of het binnenplein van een

shoppingcenter.'

'Door in te zetten op ontmoeting maken we het stadhuis een nog interessantere plaats. We geven ontmoeting een duwtje in de rug door bijvoorbeeld gebruik te maken van zichtlijnen. Kruisende passanten zien elkaar vanop verschillende niveaus. Op die manier introduceert architectuur een positieve dynamiek in het gebouw.'

Sommigen vinden het een gedurfde keuze. Hoe rijm je het ontwerp met de monumentale waarde van het gebouw?

Stijn: 'Elke restauratie en herbestemming is een samensmelting tussen oud en nieuw. Dat is altijd zo geweest. Elke generatie heeft immers zijn herbestemming en herinterpretatie.'

'Belangrijk is om de beeldkwaliteit te bewaken en ervan bewust te blijven dat elke nieuwe functie ook nieuwe eisen en noden heeft. Wat wij nu als modern beschouwen blijft niet modern, dat

begrip schuift op in de tijd.'

'We integreren hedendaagse eisen in een historische setting en houden de beeldkwaliteit van het pand overeind. Om dat te doen moet je dingen in vraag durven stellen. Soms is de conclusie dat je toch delen moet afbreken of bijbouwen. En dat is wat we hier voorstellen. Het interieur van het politiekantoor heeft geen historische waarde en de brede onthaalfunctie vraagt om een gedurfde ingreep.'

Jasper: 'De uitdaging van de toegankelijkheid kunnen we oplossen in het nieuwe volume. Net daardoor kunnen we ingrepen in het voor- en achterhuis beperken.'

Stijn: 'Zeshonderd jaar lang zijn er dingen toegevoegd aan het stadhuis. Maar het voorhuis bleef intact.'

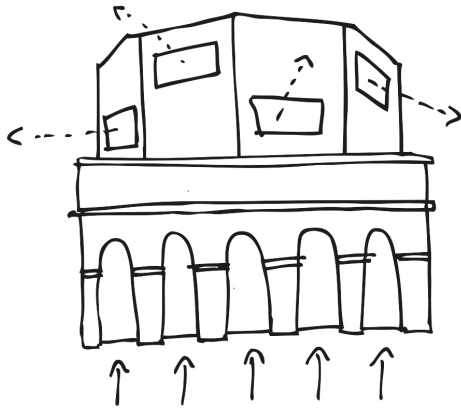
Wij doen nu net hetzelfde. We voegen iets toe aan het ensemble van de verschillende gebouwen.



"In het huidige politiekantoor komt een grote onthaalruimte met een internationaal toeristisch onthaal."



"Vanop het balkon heb je een mooi uitzicht op de omgeving."



“Het vloerniveau van het onthaal wordt gelijkgetrokken met dat van de markt. De drempel om binnen te wandelen valt zo letterlijk weg.”

Het voegt kracht toe en verbetert de leesbaarheid voor de bezoeker.’

Jasper: ‘De optopping was geen evidente keuze. We hebben lang gediscussieerd over ‘hoe zichtbaar’ het nieuwe volume mag zijn. Met ons ontwerp slagen we erin om zichtbaar genoeg te zijn en tegelijkertijd niemand te overstemmen. Het behoud van de gevel op het gelijkvloers is daarin een belangrijke keuze. Het nieuwe volume is van ver zichtbaar, maar toont zich vanop de Grote Markt pas in tweede orde.’

Stijn: ‘Na de verwoesting tijdens WO1 stonden enkel het stadhuis en de Sint-Pieterskerk – de twee topgebouwen – overeind op de Grote Markt. Tijdens de wederopbouw creëerde men een soort scène door allerlei panden – nu zijn het voornamelijk horecapanden – rond die twee topgebouwen te plaatsen. Dat idee van encenering zit als

interessant cultureel idee vevat in de uitwerking van het nieuwe volume. De optopping is een extra element op de scène. Het is misschien een gedurfde ingreep, maar het past binnen het geheel van de Grote Markt – met zijn diversiteit aan gevels en materialen.’

Het stadhuis staat op een van de meest levendige pleinen van de stad. Hoe kan je het gebouw beter laten aansluiten bij die open ruimte?

Stijn: ‘Dat doen we door het vloerniveau van het toekomstige onthaal op de Grote Markt te brengen. Hierdoor kan iedereen zonder fysieke drempel binnen en buiten lopen. Een belangrijk element in de toegankelijkheid van ouderen, ouders met kinderen en kinderwagens, rolstoelgebruikers en andere minder mobiele personen. De onthaalruimte is het startpunt voor bezoekers.

Via een comfortabele trap en lift kunnen ze naar de andere verdiepingen van het nieuwe volume en van daaruit doorsteken naar het historische gedeelte.’

‘Nu is het stadhuis niet leesbaar en is het vaak zoeken naar de ingang van het stadhuis of het toeristisch onthaal. De trappenpui is niet voor iedereen toegankelijk en binnen is het niet direct duidelijk welke richting je uit moet. Hoe prachtig het oude gebouw ook is, het heeft ook nadelen. Het voelt soms als een labyrint van gangen, kamers en trappen. Het is niet eenvoudig om er je weg te vinden. Een goede leesbaarheid vanop de Grote Markt is belangrijk. Daarom is een laagdrempelig onthaal met een nieuw volume echt wel nodig.’

In hoeverre kan je als ontwerper creatief zijn binnen de welomlijnde projectdefinitie?

Jasper: ‘In dit project en in deze fase zit de creativiteit niet alleen in de vormgeving of het design. We vonden een creatieve uitdaging in de juiste interpretatie van de opgave en in het ontwikkelen van een visie. Daarin zitten ontwerpkeuzes die we in een volgende fase kunnen vertalen op vormelijk vlak. We weten dat er in de latere fases nog veel kansen zijn om elementen vorm te geven.’

‘Niettemin hebben we met de optopping een heel duidelijk beeld gecreëerd. Daarin zit een deel creativiteit, maar dat is niet het startpunt. De

creativiteit vloeit verder uit een zeer grondige analytische oefening.’

Stijn: ‘In onze discussies kwamen de woorden ‘ensemble’ en ‘harmonie’ altijd naar boven. We waren ons er steeds van bewust dat het nieuwe volume niet op zichzelf staat, maar verder bouwt op de historische setting. Een groot deel van de creativiteit bestaat erin om te bepalen hoe we daar complementair kunnen zijn. Dat is een opgave waar we ook de komende maanden heel sterk op zullen werken.’

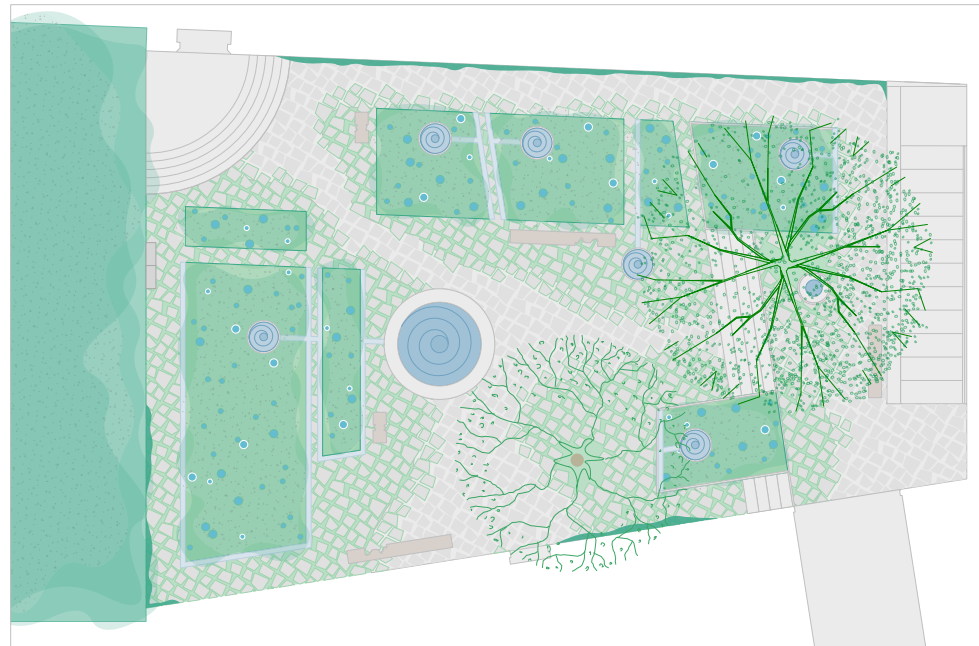
Jasper: ‘De plek en de geschiedenis reiken zoveel elementen aan dat je geen nieuwe dingen moet uitvinden. Inspiratie voor de achthoekige vorm van de optopping vonden we bijvoorbeeld op de Grote Markt. Die vorm komt voor in de verschillende hoektorens op de markt en in het koor van de Sint-Pieterskerk.’

Hebben jullie tijdens jullie research verborgen parels ontdekt?

Jasper: ‘Ik dacht – als Gentenaar – dat het voorhuis het volledige stadhuis was. Het was voor mij dan ook een verrassing dat er nog een heel bouwblok aanhangt met een binnentuin.’

Stijn: ‘Voor mij was die binnentuin – het Vrijthof – dé ontdekking. Ik woon in Leuven, maar kende het niet. Ik ben onder de indruk van de poëzie van de buitenruimte. Je kan er de geschiedenis aflezen van de verschillende verbouwingen en aanvullingen.’

**“Het Vrijthof is een
mooie stilteplek
midden in de stad.”**



‘Het is een mooie stilteplek midden in de stad. We willen dan ook dat de Leuenaar het Vrijthof vrij kan ontdekken. Daarvoor moeten we werken aan de toegankelijkheid, want nu zijn er veel hoogteverschillen.’

Waarom geloven jullie zo hard in dit ontwerp?

Stijn: ‘We hebben er vertrouwen in dat het nieuwe volume een verbindend element is. Zowel fysiek met de omgeving – op het vlak van kleur en textuur – maar ook met de stad, met haar inwoners en toeristen.’

‘Het internationaal toeristisch onthaal is het startpunt voor toeristen en iedereen kan er het

erfgoedhuis bezoeken. Maar het wordt geen plek die enkel de toerist toebehoort. Het wordt een open stadsgebouw dat je vrij kan bezoeken en waar je elkaar kan ontmoeten. Je kan er evengoed naar een raadszitting of naar een andere vergadering gaan. Of er gewoon even verpozen. Het wordt een verbindend stadsgebouw voor de Leuenaar.’

Jullie praten gepassioneerd over dit project. Zal de Leuenaar jullie enthousiasme delen?

Stijn: ‘De Leuenaar is zelfbewust en positief, en dat straalt het ontwerp ook uit. Soms vallen puzzelstukken mooi in elkaar. Het DNA van Leuven en dat van aNNO

en FELT sluiten mooi bij elkaar aan.’

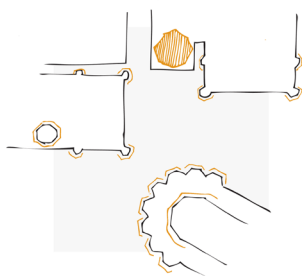
Jasper: ‘Dat Stijn een Leuenaar is, is zeker een troef. Hij kent en begrijpt Leuven. Want als buitenstaander is het niet eenvoudig om snel de ziel van een stad te begrijpen.’

Stijn: ‘We zien dit project als een ontwerpproces. Dat klinkt misschien klef, maar dat menen we wel. Het ontwerp is nog niet af. Daar gaan we hard aan werken. Niet alleen met ons team, maar ook samen met verschillende stadsdiensten, monumentenzorg en met de Leuenaars.’

‘De bedoeling is om inwoners op bepaalde momenten te consulteren om draagkracht te creëren voor ons ontwerp,

maar ook om ideeën uit de samenleving te vinden die we kunnen integreren in het gebouw. Dat kan natuurlijk niet eindeloos en je moet dat op gezette momenten doen. Het was dan ook een heel bewuste keuze om Endeavour – die over die expertise bezit – aan boord te halen.’

Jasper: ‘We weten dat niet iedereen ons ontwerp mooi zal vinden of begrijpen. Dat kan ook niet. Maar het is onze ambitie om iedereen tevreden te stellen wanneer het nieuwe gebouw er staat. Het ontwerp maakt een open huis en een diverse werking mogelijk. Dat is de hefboom waarmee we de Leuenaar kunnen tevredenstellen.’



“De achthoekige vorm van het nieuwe volume vind je ook terug in de hoektorens van het stadhuis, de vrijstaande toren van het Tafelrond en het koor van de Sint-Pieterskerk.”

Vlaams Bouwmeester Leo Van Broeck over het winnende ontwerp

‘Het winnend ontwerp overtuigde door een aantal slimme zetten. Het concept bereikt een hoge graad van integrale toegankelijkheid door het op eenvoudige wijze ontwarren van de gordiaanse knoop van de circulatie doorheen de vele vloerniveaus van het historische stadhuis en de verschillende verbouwde en aangebouwde volumes.’

‘In het politiegebouw combineren ze een nieuwe inkom op het gelijkvloers met daarboven een nieuw hedendaags volume (de antichambre) dat zich richt op communicatie en publiekswerking.’

‘Dit nieuwe ‘ensemble’ werkt zodanig goed dat het op schijnbaar moeiteloze wijze een opwaardering van het erfgoed combineert met een totaal nieuwe verschijningsvorm die het geheel een wervend gezicht geeft en het complex opnieuw activeert en zichtbaar maakt in het stadscentrum. De symboolwaarden van het verleden worden verrijkt met een hedendaagse en laagdrempelige combinatie van onthaal en informatie.’

‘Het programma richt zich niet alleen naar toeristen maar naar alle Leuvenaars en de antichambre wil de plek bij uitstek zijn waar Leuven de toekomstige plannen en stadsontwikkelingen kan tonen aan de burgers.’

‘Het project toont aan dat grondige vernieuwing en invasieve verbouwing perfect kan samengaan met respect en opwaardering van het erfgoed dat op die manier een nieuw leven en een nieuwe relevante functie krijgt in de stad. Het bewijst dat de Open Oproep nog steeds een zeer goede procedure is voor projecten met een complexe vraag waarbij het lokale bestuur het ambitieniveau voldoende hoog wil leggen. Het resultaat schrijft zich bovendien in als een zeer goed voorbeeld van socioculturele duurzaamheid.’

Het ontwerpteam een samenwerking van experts

De plannen voor de herbestemming en restauratie van het historisch stadhuis van Leuven worden ontworpen door de tijdelijke vereniging aNNo architecten en FELT architecture & design in samenwerking met Endeavour, 88888 en Atelier Arne Deruyter.

Alle illustraties in dit artikel zijn eigendom van het ontwerpteam.



FELT architecture & design
Jasper Stevens en Karel Verstraeten



aNNo architecten
Elisabeth Lehouck, Stijn Cools
en Sofie De Ridder